



User's Manual (Korea)

Bone Conduction Computer Headset

Headset **PH-3300**
DSP **EZ-D60**



인천광역시 부평구 갈산동 172-5, 403-080

TEL : (032) 523-2151

FAX : (032) 523-2156

Web Site : <http://www.dowumi.com>

E-Mail : dowumi@dowumi.com

Printed in Korea
P/N : MAL-PAC-0005-001

- ▷ Windows 98
- ▷ Windows 98SE
- ▷ Windows ME
- ▷ Windows 2000
- ▷ Windows XP
- ▷ Apple Mac OS:9.04 ↑



www.dowumi.com
www.vonia.co.kr

품질보증서
품 질 보 증 서

- 본 제품은 엄격한 품질 관리와 정밀 검사에 합격한 제품입니다.
- 본 제품의 품질에 이상이 있어 피해 보상을 원하실 때는 반드시 품질 보증서 또는 영수증을 지참하시기 바랍니다.
- 본 제품의 품질 보증기간은 구입 일로부터 1년입니다.

품 명	
구 입 자 명	
구 입 일	년 월 일
구 입 처	

아래와 같은 경우는 유상 처리 즉, 실비의 부품대와 기술 서비스를 받습니다.

- 사용상 부주의로 인한 고장
- 제품을 분해 또는 개조했을 경우
- 천재지변의 사고로 인한 경우
- 무상보증기간이 지났을 경우

Memo

저희 보니아 헤드셋을 애용해 주셔서 감사합니다.
올바른 사용을 위하여 이 설명서를 잘 읽어주시기 바랍니다.
사용설명서는 보증서와 함께 잘 관리해 주십시오. 사용 중에 모르는 사항이 있을
때나 기능이 제대로 발휘되지 않을 때 많은 도움이 될 것입니다.

PH-3300 / Headset

보니아 인터넷용 헤드셋 PH-3300은 일반적으로 소리는 귀로 듣는다는 개념을 변화시켜 두개골의 진동을 통하여 깨끗하고 명료한 소리를 들을 수 있도록 개발된 획기적인 제품입니다. 인터넷을 이용한 전화 통화 및 게임, 음악청취 시 아주 유용하며 장시간 헤드셋을 착용하고 있어도 청각의 손실이 없고 헤드셋이 귀를 덮지않아 답답함이 없습니다. 보니아 인터넷용 헤드셋 PH-3300은 인체공학을 고려한 세련된 디자인과 하울링 방지를 위한 특수구조의 마이크는 우수한 감도를 제공합니다. 항상 귀가 열려있는 상태이기 때문에 주위와의 대화가 가능하며 주변소음에 영향을 받지 않으려면 귀가리개를 이용하여 소음을 차단시킬 수 있습니다.

EZ-D60 / Digital Signal Process

전대역 디지털 음질의 재생으로 GAME, MP3, DVD, CD를 실행할 때 고 음질 스테레오 사운드를 청취할 수 있습니다.

DSP회로가 정확한 음성을 인식하여 인터넷 통신, 웹 채팅, 음성인식(Speech Recognition)에 우수한 성능을 보여줍니다.

별도의 음성처리 없이 VoIP와 접목하여 사용할 수 있으며 웹 콜 센터 등의 구성에 비용 절감의 경제적 이득이 있습니다.

볼륨 및 MUTE 스위치가 외장형으로 볼륨 조절 및 MUTE의 사용이 편리합니다.

USB(Universal Serial Bus)포트를 사용하여 단 한번의 설치로 손쉽게 사용할 수 있습니다.

별도의 사운드 카드가 필요 없습니다.

목 차

구성품 / PH-3300 전기적 특성	4
윈도우 헤드셋 드라이버 설치 안내	5
설 치 방 법	6~9
구성품 및 기능설명	10
헤드셋 착용방법	11
기 타 사 항	12
제품사용 시 주의사항	13
서비스에 대하여	14

Memo

Memo

구성품

구 성 품

▶▶ PH-3300 Headset	1 pc.
▶▶ EZ-D60 Digital Signal Process	1 pc.
▶▶ 귀 가리개 (2 Type)	4 pcs.
▶▶ 스킨쿠션	2 pcs.
▶▶ 크립	1 pc.
▶▶ 사용설명서	1 pc.

PH-3300 Headset의 전기적 특성

Headset

- a. Type : Binaural bone conduction transducer
- b. Normal input power : 30mW
- c. Maximum input power : 70mW
- d. Impedance : $20\Omega \pm 20\%$ (1KHz)
- e. With amplifier sensitivity : 93dB (dB re 1.0 dyne)
- f. Weight : 87g

Microphone

- a. Type : Condenser microphone
- b. Sensitivity : $-38\text{dB} \pm 3\text{dB}$
- c. Impedance : less than $2.2\text{k}\Omega$
- d. Standard power supply : 2.0 V DC

윈도우즈 헤드셋 드라이버 설치 안내

구입하신 PH-3300 헤드셋/ EZ-D60 DSP는 윈도우98 이후 버전에서 사용할 수 있습니다.

- ▷ Windows 98
- ▷ Windows 98SE (second Edition)
- ▷ Windows ME
- ▷ Windows 2000
- ▷ Windows XP
- ▷ Apple Mac OS:9.04 and Higher

•Windows 98이전 버전에서 사용할 경우 윈도우미택 Software 및 헤드셋의 일부 기능이 완벽하게 동작하지 않을 수 있습니다. PH-3300 / EZ-D60 DSP의 최적의 성능을 위해서는 위 Version중 한 가지로 업그레이드할 것을 권장합니다.

서비스에 대하여

▷▶ 서비스를 받으려면

서비스는 당사 서비스센터 080-335-2525 로 연락 주시면 친절한 서비스를 받으실 수 있습니다.

▷▶ 무상보증

본 제품은 제조 과정상의 결함이나 정상적인 사용조건 상태에서 발생한 제품이상에 대해서는 구입한 날로부터 12개월(1년)이내에 무상 수리를 받으실 수 있습니다.

▷▶ 무상보증의 예외사항

다음과 같은 사항으로 인한 제품의 결함이나 손상에 대해서는 무상보증이 적용되지 않습니다.

- ▷ 제품이 보증하는 사용환경 범위를 벗어난 환경에서 사용하여 이상이 발생한 경우
- ▷ 사용자가 임의로 분해, 조립하여 이상이 발생한 경우
- ▷ 제품내에 외부이물(커피, 음료수...)등의 유입에 의한 고장의 경우
- ▷ 충격전압을 보호할 수 없는 불안정한 전원에서 사용한 경우
- ▷ 사용자가 임의로 수정하거나 잘못 사용하여 이상이 발생한 경우
- ▷ 천재지변(홍수, 지진...)으로 인하여 이상이 발생한 경우

제품사용 시 주의사항

제품을 안전하고 올바르게 사용하기 위해서 반드시 다음 사항들을 지켜주세요.

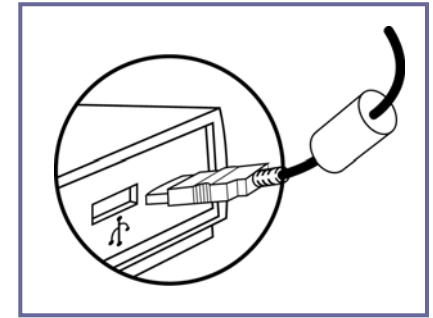
- ▶▶ 습기나 먼지 또는 부식성가스(연탄가스)가 많은 곳에 설치하면 수명이 짧아지므로 이런 장소를 피하여 주시고 화기에서 일정 거리를 유지시켜 설치하시기 바랍니다.
- ▶▶ USB 헤드셋에 진동이나 무리한 충격을 가하지 않도록 주의하시기 바랍니다.
- ▶▶ USB 헤드셋의 외부를 알코올이나 벤젠, 아세톤 등 인화물질로 닦으면 화학변화를 일으켜 USB 헤드셋 표면이 변질될 우려가 있으니 마른 헝겊으로 닦아 주시기 바랍니다.
- ▶▶ USB 헤드셋의 코드를 임의로 꼬거나 무리하게 당기면 코드가 늘어나 수명이 줄어들 수 있으니 주의하시기 바랍니다.
- ▶▶ 임의로 USB 헤드셋을 분해하지 마시기 바랍니다.

사용자 안내문 B급 기기

이 기기는 가정용으로 전자파 적합 등록을 한 기기로서 주거지역에서는 물론 모든 지역에서 사용할 수 있습니다.

설치 방법

1. 그림과 같이 USB Port에 꽂습니다.
(PC 뒷면 또는 앞면에 있습니다.)
2. OS(Operating System)가 Windows 98SE(Second Edition)인 경우는 드라이버 정보 데이터 베이스를 자동으로 구축한 후 설치화면이 나타나면 아래의 순서대로 설치를 하면 됩니다.

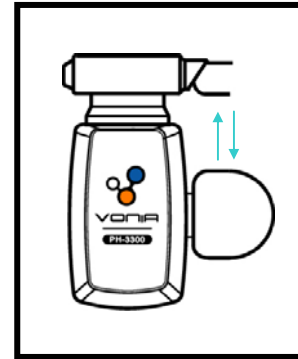
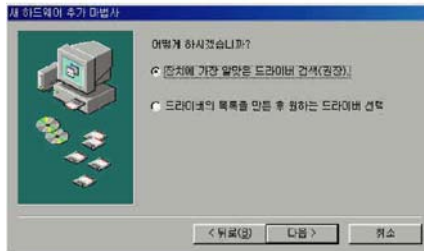
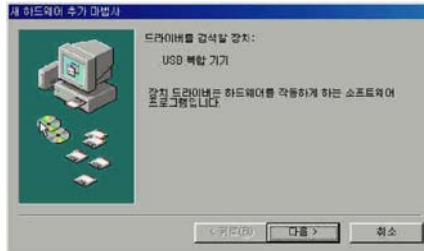


참고

Windows 98SE(Second Edition) 경우, 설치하기 전 WIN98SE CD가 있어야 합니다.

‘USB 복합기기(Composite Device)’, ‘USB 휴먼 인터페이스 장치’, ‘USB 오디오 장치’ 순서대로 설치를 하며, 중간에 CD를 삽입하라는 메시지가 나오면 CD를 넣습니다. 그림을 보고 아주 쉽게 설치할 수 도 있습니다.

기 타 사 항

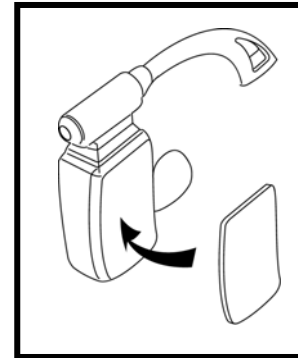


귀 가리개 탈 부착하기

소음이 있는 곳에서는 헤드셋에 장착된 귀 가리개를 사용하면 좀 더 명확한 소리를 들으실 수 있습니다. 주위 환경에 따라 귀 가리개는 탈·부착이 가능합니다.

귀 가리개를 부착 하시려면

콜 진동자 위쪽에 붙어있는 귀 가리개를 그림과 같이 화살표 방향으로 홈을 따라 가볍게 밀어주십시오. 귀 가리개를 떼어내실 때에는 부착 방법과 반대로 하여 주십시오.



스킨쿠션 교환방법

사용 중 스킨쿠션이 오염되었을 때에는 그림과 같이 스킨쿠션을 떼어낸 후 같은 자리에 새로운 스킨쿠션을 부착하여 사용합니다.

헤드셋 착용방법



양손으로 헤드밴드 끝 부분을 잡고 적당한 넓이로 벌려줍니다.



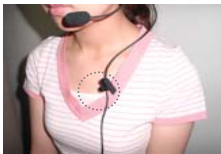
헤드밴드가 그림과 같이 머리 뒷부분으로 가도록 착용합니다.



진동자의 유닛이 귀 앞쪽 안면의 적절한 위치에 닿도록 하여 살며시 올려놓습니다.



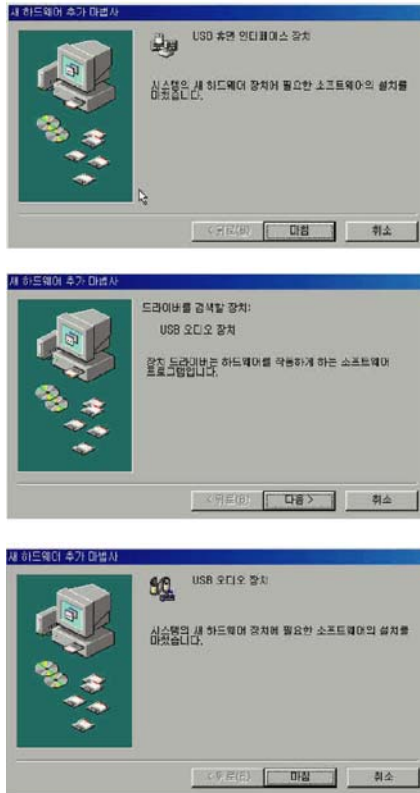
헤드셋 코드에 있는 클립으로 옷의 편리한 위치에 고정시킵니다.



마이크를 입 주위에 가까이 위치하도록 조정합니다.



구성품 및 기능설명



1. 수화음량 차단기능(MUTE)

음악을 듣고 있는 상태에서 MUTE 버튼을 누르면 수화음량을 차단할 수 있으며, MUTE 버튼을 다시 한번 누르면 정상상태로 되돌아 갑니다.

2. 수화음량 조절기능(VOLUME '+', '-')

USB 헤드셋 VOLUME CONTROL에서 알맞은 소리로 볼륨을 맞추시기 바랍니다.

